



Saldo på studielån

Visning av studielån i nett- og mobilbank eller annen økonomiapp

Hvem bør lese dokumentet i virksomheten?

- **Forretning:** Ansvarlig for front-end i nett- og mobilbank eller annen økonomiapp
- **IT:** Arkitektur for integrasjon og tilpasning til virksomhetens nett- og mobilbank eller annen økonomiapp

Innhold i presentasjon

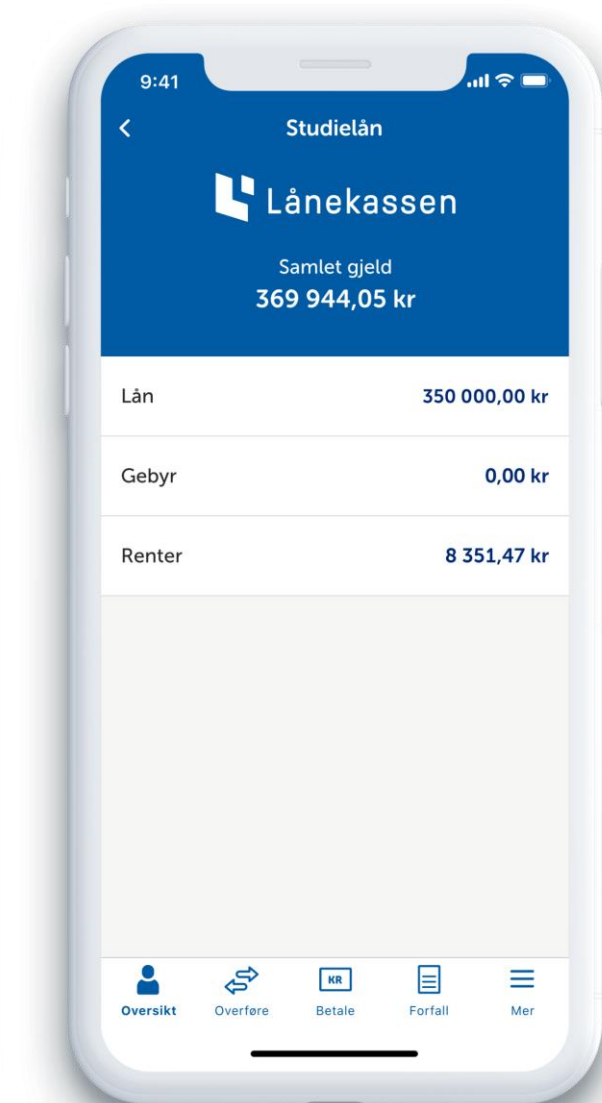
- Om tjenesten
- Datamodell
- Integrasjon mot Lånekassen, Samtykkeløsningen og Maskinporten
- Personvern

- Saldo på studielån er en hel-digital løsning for å vise saldo på studielån i en digital flate som bruker ofte benytter.
- Ved å kunne vise lånesaldoen direkte i for eksempel nett- og mobilbank eller annen økonomiapp ønsker Lånekassen å øke bevisstheten rundt studielånet hos brukerne. Et ønsket resultat av dette er at færre brukere går til inkasso eller får ubehagelige overraskelser når de for eksempel senere søker om boliglån.
- Med saldo menes kundens totale gjeld i Lånekassen fordelt på kontotypene lån, renter gebyrer og omkostninger.
- Kunden samtykker til at informasjon om studielån kan hentes fra Lånekassen. Samtykket varer i 1 år. Kunden trenger kun å gi samtykke én gang per år for at saldo på studielån skal vises hver gang hen logger seg inn i nett- og mobilbank eller annen økonomiapp.

Datamodell

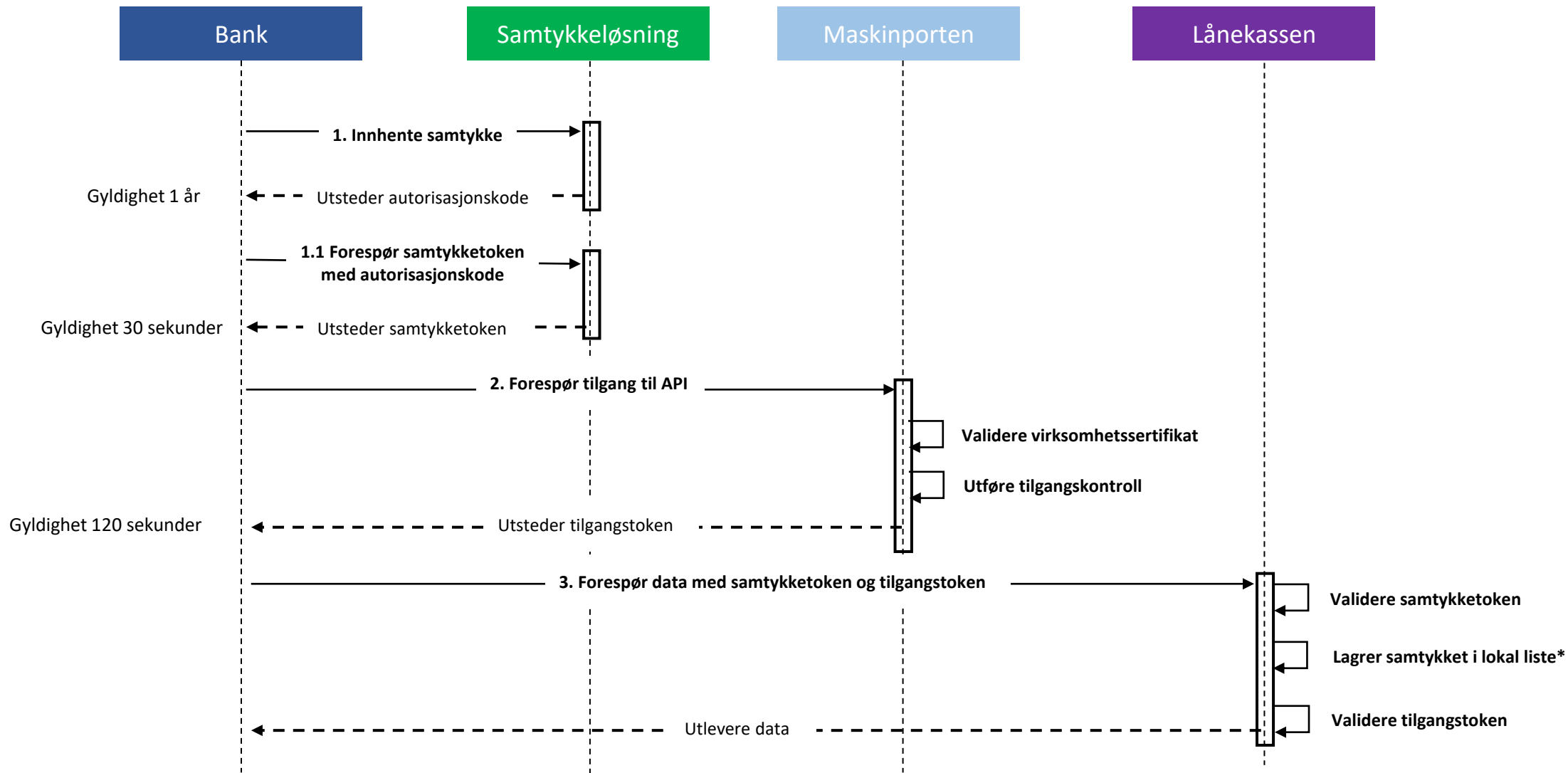


- Informasjon som vises for kunden:
 - Total gjeld
 - Lån
 - Renter
 - Gebyr
 - Omkostninger (ved for eksempel brudd på fastrentelån)



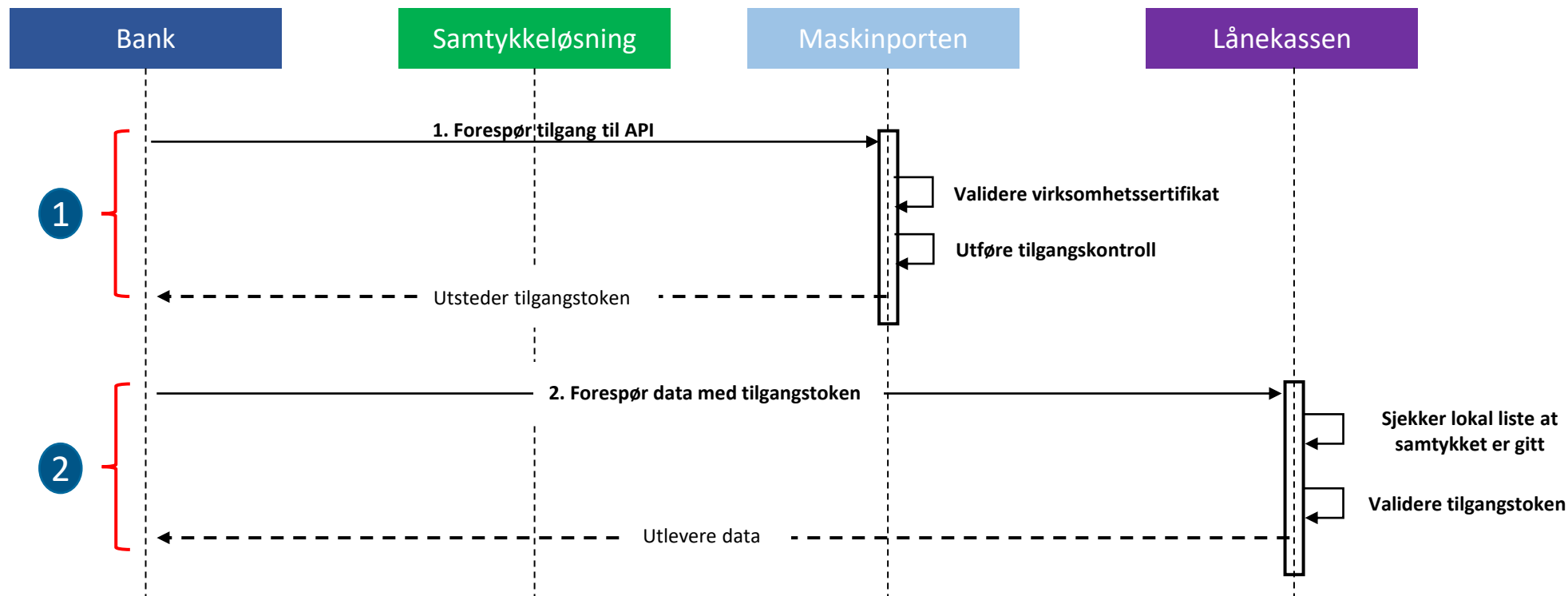
- Saldo på studielån benytter Digdirs fellesløsninger Samtykkeløsningen og Maskinporten for å muliggjøre visning av studielån i virksomhetens nett- og mobilbank eller annen økonomiapp.
- For å hindre at fellesløsningene og Lånekassen blir overbelastet av forespørsler er det viktig at finansforetakene setter seg godt inn i dokumentasjonen og sikrer at løsningen blir implementert riktig.

Prosess når kunde skal samtykke til visning av studielån



*Lånekassen sjekker kontinuerlig mot Altinn om samtykker er trukket

Prosess når kunde har samtykke og logger seg inn i nett- og mobilbank eller annen økonomiapp fremover



1 Lånekassen har lagret kundens samtykke, så virksomheten henter ikke nytt samtykketoken fra Altinn. Tilgangstoken fra Maskinporten har en varighet på 120 sekunder, og virksomheten benytter dermed samme token på tvers av kundene i løpet av tokenets levetid. Nytt tilgangstoken forespørres når token er i ferd med å løpe ut.

2 Virksomheten sender ett kall mot Lånekassen for hver innloggede kunde. Data som hentes skal kun vises til kunde, lagres midlertidig (sesjonslagring) og ikke behandles av virksomheten. En sesjonslagring vil si at informasjon om studielån kan lagres så lenge kunden er logget inn i nett- og mobilbank eller annen økonomiapp. Det gjøres ett kall for å hente informasjon om studielån for hver innlogging, data lagres midlertidig og slettes når kunden logger ut. Dette forebygger at systemet til Lånekassen ikke overbelastes med antall forespørsler.

- Virksomheten skal kun **vise** data til kunden i nett- og mobilbank eller annen økonomiapp, og skal ikke behandle eller bruke data fra Lånekassen til andre formål. Dette fremkommer tydelig i tekst som kunden samtykker til og i avtaleverket for løsningen.
- Virksomheten oppfordres til å foreta en vurdering om det må utføres en DPIA av løsningen.

Etablering av tjeneste



- Les onboardingguide nøye for en mer detaljert beskrivelse av stegene en virksomhet må gjøre for å implementere løsningen.
- Ta kontakt med dsop@bits.no for spørsmål rundt prosessene og/eller dokumentasjonen.